

## LA PASSE

### **FONDAMENTAL IMPORTANT : PROCURE SON CARACTERE COLLECTIF AU BASKET**

**Fondamental Inter individuel** : concerne au moins deux joueurs sur le terrain

Donc lorsque l'on travaille la passe, il est important de corriger le **passer** et le **réceptionneur**

Peut être travaillé seul (passe dans des cibles, sur le mur)

**Geste social** : 1 ballon pour 3, 4 ou 5 joueurs

**Geste intelligent** :

① Choix entre passe, dribble et tir,

② Choix conditionné par le placement du partenaire et des adversaire (défenseur du porteur et des non porteurs) : utilisation de la bonne passe

③ Demande un bon **timing** (coordination des joueurs dans le temps)

④ Un bon **spacing** (placement et déplacement sur le terrain de façon à faciliter le jeu de l'équipe)

**Rendre les joueurs intelligent en leur offrant plusieurs choix de passe possible**

Connaissance et utilisation du type de passe adaptés à la situation

### **Avantage de la passe sur le dribble :**

- Fait progresser le ballon plus vite
- Moins fatiguante

### **Les questions à se poser:**

**Quelle action de jeu ?** Ici la passe,

**Comment ?** Directe, à terre, une ou deux mains, dans l'axe désaxée,

**Quand ?** Le partenaire est dans un espace de réception protégé, appel de balle, contact visuel

**Où ?** Sur le partenaire, dans l'intervalle, à l'opposé du défenseur,

**Pourquoi ?** Joueur mieux placé que le porteur, espace de réception protégé, distance de passe est bonne,

### **Bonne réalisation de la passe dépend aussi de :**

- La vitesse de réaction du porteur (prise d'information)
- La vitesse d'exécution de de la passe
- La précision
- Capacité à coordonner,
- Capacité à dissocier (regard
- Capacité à anticiper l'action du partenaire, son déplacement,

### **Que demander au passeur :**

- Passer au joueur libre
- Vitesse-précision
- Choix de la passe adapté à la situation
- Trajectoire tendue

### **Que demander au réceptionneur :**

Rendre possible une passe qui soit réalisable

Faire progresser les joueurs dans le jeu sans ballon

- Se mettre à distance de passe
- Contact visuel
- Appel de balle une ou deux mains
- Se démarquer
- Ouvrir les angles de passe (casser les alignements avec la défense)
- Protéger l'espace de réception
- Attraper le ballon à deux mains

## **COMMENT TRAVAILLER**

### **1) Analytique statique :** pour l'enseignement L'automatisation

Importance de travailler au perfectionnement de la technique individuelle du joueur (travail de répétition)

### **SANS OPPOSITION**

*Travailler face à face distance d'environ 3 mètres et augmenter la distance en fonction de la passe*

### **Passeur**

Réalisation technique du geste

Position des mains sur la balle

Coudes

Finition : accompagner la balle , paumes des mains vers l'extérieures (passe à deux mains directe ou à terre)

Engager l'appui si augmentation de la distance de passe

Passe poitrine

Passe à terre deux mains

Passe à terre une main

Passe base ball

Passe deux mains au-dessus de la tête

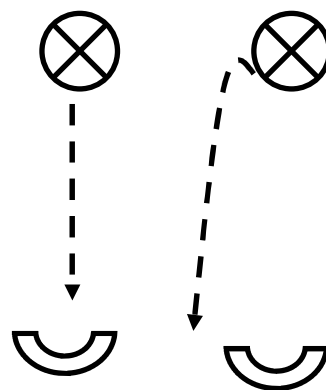
TOUJOURS EN APPUIS

### **Réceptionneur**

Contact visuel

Mettre une cible

Mains ouvertes à la balle, bras « tendus »



## **Idem + réception active des bras: ramener le ballon**

Agressivité lors de la prise de balle :

Pour gagner le ballon

Pour enchaîner vite

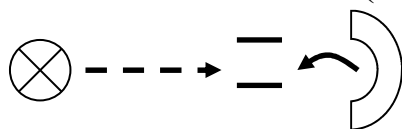
Attitude triple menace

### **2) Analytique dynamique :**

#### Entrer dans la balle

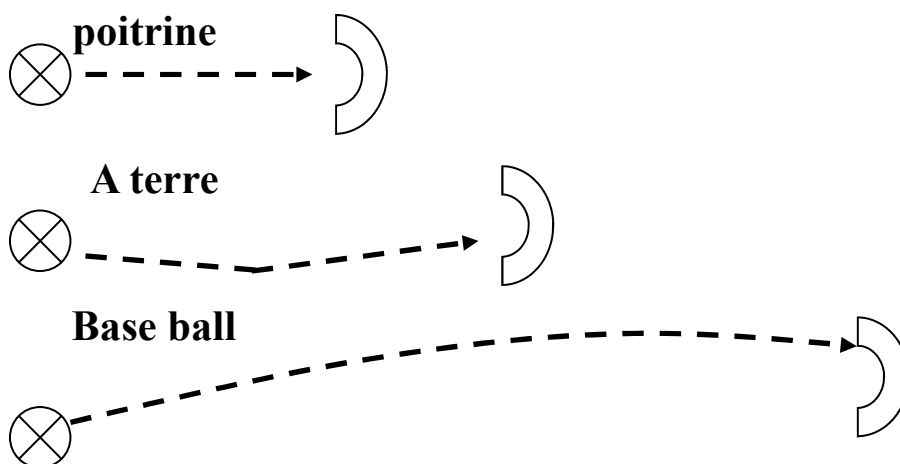
Glisser les genoux sous la balle

Entrer fléchi dans la balle (réduire la distance avec le passeur)



#### Choix de la passe

**Un joueur mobile qui augmente et réduit la distance de passe et effectue des appels de balle pour donner des indications au passeur: appel deux mains, une mains...**



## Passe dans l'intervalle

Déplacement latéraux du receveur

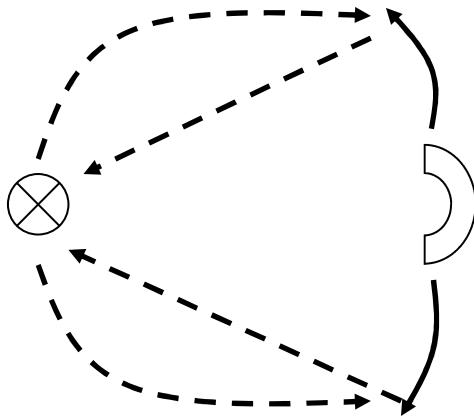
### *Sur passe à terre*

Le passeur lâche la balle dans l'intervalle (il donne le rythme du déplacement)

Le receveur doit réagir vite :

- déplacement
- Passe
- Remplacement

**Toujours fléchi lors de la réception**



## Contact visuel

Pas d'appel de balle sonore

Toujours garder un œil sur les porteurs

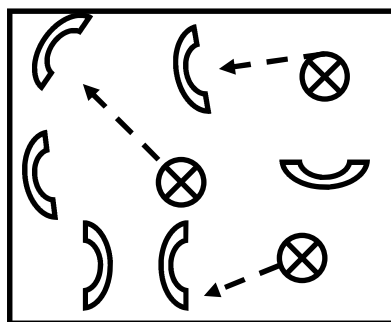
Réception en entrant fléchi dans la balle + effacer

Réception en entrant fléchi dans la balle + engager

Augmenter le nombre de ballon

Lecture pour le choix de la passe

## Choix de la passe

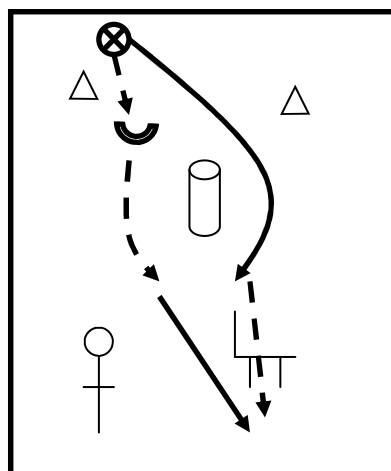


Travail en binôme, un ballon pour deux

Traverser le terrain en passe en tenant compte des obstacles  
Passe direct, à terre, une main, deux mains...

Pas d'appel sonore

Obligation de mettre une cible  
pour recevoir



## **Idem + scinder le groupe**

Chaque équipe doit garder le contrôle des ballons qu'elle possède et tenter d'intercepter les ballons de l'équipe adverse.

Travailler sur quelques minutes-nombre de ballons impair

Introduire les feintes de passe

## Occupation de l'espace

Réception en effaçant pour la prise d'info

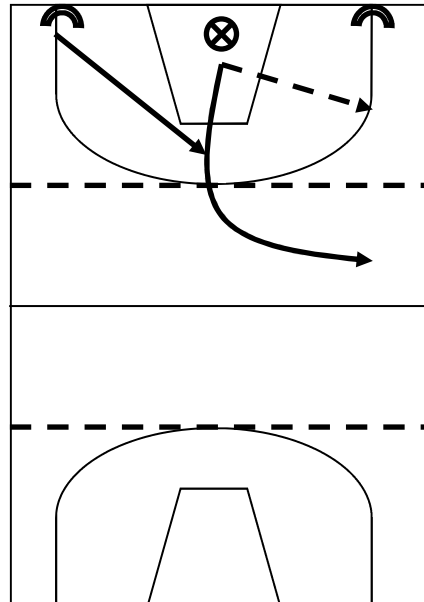
Chaque passe doit engendrer un mouvement des non porteurs.

Obligation de changer de couloir après chaque passe dans les couloirs latéraux

Garder le contact visuel avec le passeur

Idem +Un défenseur dans chaque zone

Idem + 3c1, 3c2, 3c3





### **3) Situation jouée**

La patate chaude

#### **OPPOSITION**

Travailler sur demi terrain

Jeu à effectif réduit

Attaquants:

Poser le ballon derrière la ligne de fond

Sans dribble

Sans appel de balle sonore

Passe vers l'avant uniquement

Pas d'appel de balle sonore

Un seul rebond au sol lors de la passe

***Porteur***

Lâcher la balle dans l'intervalle si pression défensive sur non porteur

***Non porteur***

Casser les alignements avec les défenseurs: ouvrir les angles de passe

Ne rompre le contact avec les défenseur que lorsque la balle a quitté les mains du passeur

Réception en entrant dans la balle + orientation

Défenseurs:

Interdiction de prendre la balle dans les mains

## **Idem + Introduire le dribble**

- Un ou deux pour ouvrir les angles de passe
- Libre mais obligation de donner la balle à un joueur mieux placé,
- Recevoir lorsqu'on se démarque pour enchaîner avec le retour de la défense

## **Exemple du passe et va**

## **CONCLUSION**

Importance de travailler d'abord sur de l'analytique statique: répéter le geste juste

Situations jouées, oui mais toujours avec des corrections

Introduire des situations de jeu sans opposition pour réinvestir la gestuelle et donner du sens à la technique

Introduire l'opposition: laisser les joueurs trouver les solutions (en fonction de leur déf, position du partenaire et de son déplacement, du déf du partenaire)