

STRASBOURG
14 & 15 JUIN 2018

6^{ème} édition

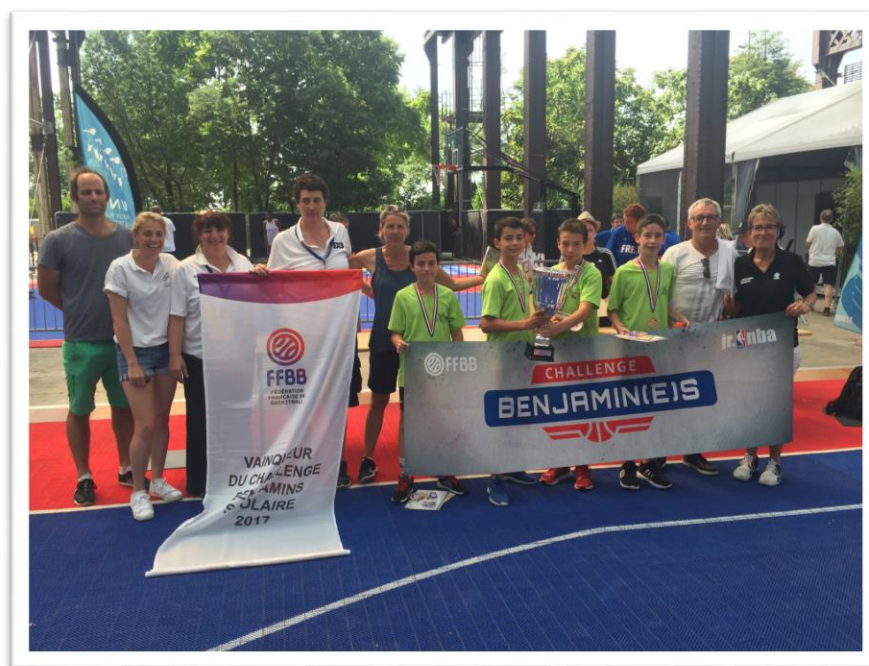
**CHALLENGE SCOLAIRE
BENJAMINS, BENJAMINES**

pour les élèves filles et garçons nés en 2005, 2006 et 2007

&

2^{ème} édition

3 X 3 MINIMES SCOLAIRE



- Nantes édition juin 2017 -

NOTE D'INFORMATION

Suite aux retours des précédentes éditions, il a été convenu avec les différents acteurs de la commission mixte nationale commune UNSS et UGSEL de réorganiser le challenge benjamins, benjamines scolaire pour la saison 2017-2018 réservé aux non licenciés FFBB.

Il sera également organisé le 3X3 de la catégorie Minimes ouvert aux équipes composées de deux joueurs non licenciés FFBB et de deux joueurs licenciés FFBB.

Les équipes benjamins, benjamines et minimes (F & M) seront accompagnées de jeunes arbitres des établissements.

PRINCIPES RETENUS :

En Benjamins, benjamines :

- Chaque entité organise son mode de sélection en respect d'un calendrier.
(voir ci-dessous)
- Les épreuves FFBB sont adaptées
 - 3 épreuves pour le challenge individuel
 - le 3X3 pour l'épreuve collective
- **10 Equipes de Filles** et de **10 Equipes de garçons** participeront aux finales, composées de 4 benjamins, benjamines, d'un accompagnateur, d'un ou une jeune arbitre réparties comme suivant :
 - **6 équipes de Filles UNSS et 4 équipes de Filles UGSEL**
 - **6 équipes de Garçons UNSS et 4 équipes de Garçons UGSEL**
- L'organisation se fera sur **2 journées**.
- L'organisation sera conjointe avec la participation des 3 entités partenaires.

En Minimes F & M :

- Chaque entité organise son mode de sélection en respect d'un calendrier.
(voir ci-dessous)
- Une épreuve collective uniquement : le 3X3
- 10 Equipes de Filles et de 10 Equipes de garçons participeront aux finales, composées de 4 minimes, d'un accompagnateur, d'un ou d'une jeune arbitre réparties comme suivant :
 - **6 équipes de Filles UNSS et 4 équipes de Filles UGSEL**
 - **6 équipes de Garçons UNSS et 4 équipes de Garçons UGSEL**
- L'organisation se fera sur **2 journées**.
- L'organisation sera conjointe avec la participation des 3 entités partenaires.

REPARTITION DES CHARGES :

- **Dotations** : FFBB et partenaires
- **Communication** : sites FFBB, UNSS, UGSEL et réseau interne UNSS et UGSEL
- **Transport** : à la charge de l'UNSS et de l'UGSEL pour l'organisation avec participation à hauteur de 50% FFBB (effort conjoint pour les minimiser au tarif le plus attractif et le mieux adapté, forfait 2^{ème} Classe SNCF).
- **Restauration** : repas du jeudi soir à la charge de la FFBB (lieu à définir) ; les repas du jeudi midi et vendredi midi sont à la charge des délégations.
- **Hébergement** : 44€ par personne (6 personnes) à la charge des délégations. (lieu à définir)

ORGANISATION DE LA JOURNE DES FINALES :

- **Date** : jeudi et vendredi 14 et 15 juin 2018
- **Lieu retenu** : Place KLEBER – 67 000 Strasbourg
- L'adresse et les horaires seront précisés ultérieurement ainsi que le programme.

ORGANISATION SUR LE TERRITOIRE :

Pour l'UNSS (Benjamins, Benjamines et Minimes F & M) :

- Seront qualifiées pour les phases finales, les AS des établissements ayant participé aux finales académiques et/ou départementales ayant obtenu les **6** meilleurs scores du territoire national.
- Seule une phase académique ou départementale peut qualifier une AS.
- **6** équipes féminines et **6** équipes masculines seront qualifiées à la 6^{ème} Finale Nationale.

Pour l'UGSEL (Benjamins, Benjamines et Minimes F & M) :

- Seront qualifiées pour les phases finales les **4** AS des établissements ayant participé aux finales territoriales et/ou des comités ayant obtenu les meilleurs scores du territoire national.
- **4** équipes féminines et **4** équipes masculines seront qualifiées à la 6^{ème} Finale Nationale.

CALENDRIER RETENU :

Les retours à vos entités UNSS et UGSEL pour le **15/05/2018 (délai de rigueur)**.

- **Retour à l'UNSS** : Marion TROUILLET 01.42.81.81.30 / marion.trouillet@unss.org

- **Retour à l'UGSEL** : Didier CATTART 07.88.96.89.19 / d-cattaert@ugsel.org

Envoi à la FFBB par l'UGSEL et l'UNSS des :

- **6** équipes de filles UNSS
- **4** équipes de filles UGSEL
- **6** équipes de garçons UNSS
- **4** équipes de garçons UGSEL

Idem pour les équipes Minimes Filles et Garçons.

ORGANISATION SPORTIVE :

- **Pour l'UNSS :**

L'inscription, au challenge départemental, académique, se fera en ligne à l'aide de l'outil OPUSS.

C'est à l'organisateur de créer la compétition sur OPUSS :

Pour créer la compétition :

- Se rendre sur Unss.org
- Aller à « Administration »
- Dans l'onglet de gauche cliquer sur « compétition » puis « créer une compétition »
- Remplir les informations nécessaires.
- Les qualifications à la phase finale se feront uniquement sur retour des inscriptions sur OPUSS.

- **Pour l'UGSEL :**

Pour créer la journée d'animation :

Se reporter également au mode d'emploi usport Téléchargeable sur le site de l'ugsel.org

- Se connecter sur **usport** (ugselnet)
- Cocher le sport choisi (basket-ball)
- Cliquez sur "créer animation/rencontre"
- Remplir les champs d'informations
- Activer les inscriptions
- Cliquez sur « créer championnat »

- Voir le tableau des résultats individuels et collectifs des reports des scores.

Le score des épreuves individuelles est reporté pour chacun des joueurs dans le tableau récapitulatif.

Il est additionné aux points marqués lors des rencontres du tournoi et donne une somme de points qui offre un classement de chacune des équipes.

Une équipe composée de 3 joueurs uniquement se voit pénalisée.

Classement pour les benjamins, benjamines :

Le classement final des équipes se fera au cumul des performances individuelles des épreuves

JOHANNES Junior, GRUDA Junior, FOURNIER Junior et des résultats du tournoi 3X3 pour chacune des équipes.

Pour les minimes Filles et Garçons :

Le tournoi attribuera un podium des établissements en Filles et en Garçons.

Votre séjour :

JEUDI 14 JUIN 2018 :

Le matin : (10h à 12h)

- Arrivées des équipes et acheminement vers l'hébergement
- Pour le repas, du lundi midi il est demandé à chaque élève, jeune officiel et professeur d'amener son pique-nique

L'après-midi : (13h à 17h30)

- 13h début des épreuves par les rencontres de 3X3 pour les Minimes F et G et début des épreuves individuelles benjamins, benjamines
- L'arbitrage est effectué par les jeunes arbitres des établissements
- L'ordre des rencontres sera affiché sur chaque terrain

Soirée :

- *Animation.....*
- Repas du soir à la charge de la FFBB site et horaire à définir

VENDREDI 15 JUIN 2018 :

Le matin : (9h à 11h30)

- Les épreuves du 3X3 du challenge benjamins, benjamines
- Les finales et rencontres de classement du 3X3 Minimes Filles et Garçons

A partir de 11h45 :

- Remise des récompenses sur les terrains.
- Les repas du midi ne sont pas pris en charge par l'organisateur.

- REGLEMENT du 3X3 benjamins, benjamines et Minimes F et G scolaire -

Article 1 :

Les rencontres 3X3 se jouent sur ½ terrain, un seul panier en utilisant le tracé existant.

Article 2 :

Les équipes sont composées de 3 joueurs et un remplaçant. Tous les élèves doivent OBLIGATOIREMENT jouer.

Article 3 :

Toutes les rencontres du tournoi, se jouent avec un arbitrage et une table de marque. Ces tâches sont réalisées par les équipes en attente sous la responsabilité de l'organisateur

Article 4 :

Le match est lancé par un Check Ball par l'équipe qui aura au préalable remporté le tirage au sort effectué par l'arbitre entre les 2 capitaines.

En cas de situation d'entre deux, la balle est donnée à la défense et la reprise du jeu se fait au-delà de la ligne à 3pts, face au panier.

Article 5 :

Les paniers valent 1 point à l'intérieur de l'arc de cercle à 6m75 ou 6m25 et 2 points à l'extérieur. Si toutefois il existe la ligne délimitant la zone à 1 ou 2 points.

Si faute sur un joueur en position de tir : 1 point est accordé et reprise par un Check Ball pour l'adversaire.

Article 6 :

Le match se joue en 1 séquence de 10 minutes ou temps adapté au nombre d'équipes (2x5 mn ou 2x6 mn)

En cas d'égalité à la fin du temps réglementaire, les deux équipes jouent jusqu'à ce qu'une équipe marque (panier à 1, 2 points ou faute sur tir) et elle sera déclarée vainqueur.

Article 7 :

Au-delà de 4 fautes d'équipe, toute faute supplémentaire est pénalisée d'un point + récupération du ballon.

Article 8 :

Le remplacement d'un joueur ne peut s'effectuer que sur balle arrêtée.

Article 9 :

Sur panier marqué, la balle change de mains.

La remise en jeu se fait derrière la ligne à 2 points face au cercle par un check ball

Article 10 :

Pour qu'une attaque soit valable, la balle doit être ressortie au-delà de la ligne à 2pts et le jeu redémarrer par une passe.

Après chaque intervention de gestion du match (par l'arbitre et/ou le professeur), la reprise du jeu se fait au-delà de la ligne à 2pts, face au panier par un check ball

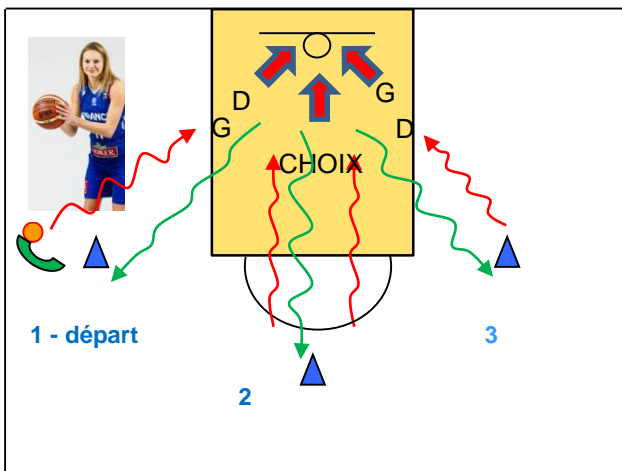
Article 11 :

Tout comportement déplacé et ou anti - sportif peut amener la disqualification du joueur et ou de l'équipe.



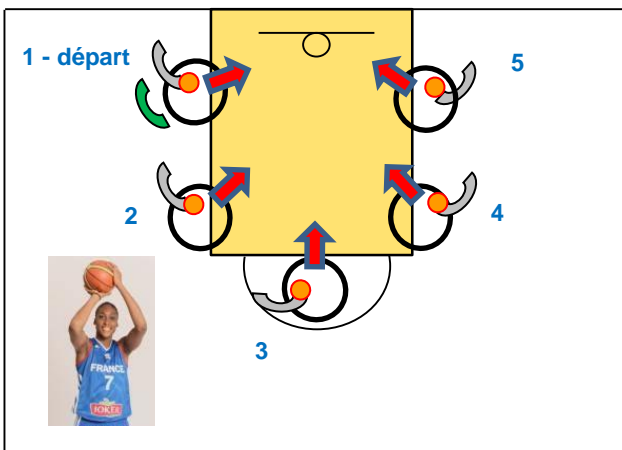
DEROULEMENT DES EPREUVES INDIVIDUELLES :

- 1 - Chaque élève passe 45 secondes dans chacune des épreuves.
- 2 - Il est possible de faire plusieurs passages dans les épreuves individuelles suivant le temps et l'espace de jeu à votre disposition.
- 3 - Les épreuves se déroulent sur 1/2 terrain.



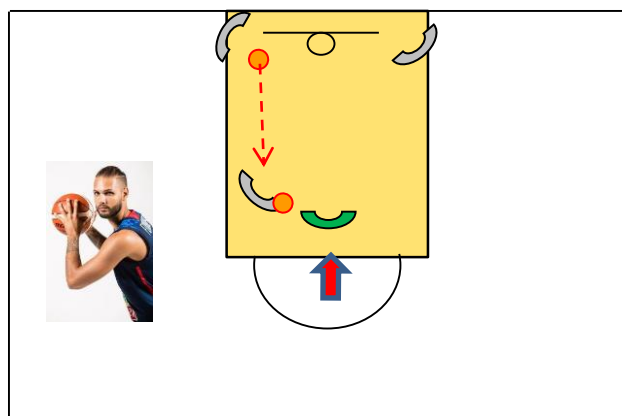
JOHANNES Junior

- **Départ** de l'élève du plot "1" situé à 6,25 mètres du panier.
- L'élève démarre sur le côté gauche du plot.
- L'élève après son premier tir récupère son ballon et dribble vers le plot "2" et le contourne.
- L'élève après son second tir récupère son ballon et dribble vers le plot "3" et le contourne.
- Recommencer en suivant l'ordre "1", "2", et "3" jusqu'au retentissement du klaxon de fin.
- 1 = Tir en course venant de la gauche du panier à 45°.
- 2 = Tir en course venant de face (Choix de la main qui fait le tir)
- 3 = Tir en course venant de la droite du panier à 45°.
- Le cerceau peut être contourné comme l'élève le souhaite.
- Panier marqué = 2pts.
- Un "marcher" effectué sur le parcours sera sanctionné par une annulation du panier marqué.



GRUDA Junior

- 5 cerceaux situés autour de la zone restrictive entre à cheval sur la zone restrictive.
- 1 ballon par cerceau porté par un élève / 1 élève partenaire par cerceau.
- L'élève prend le ballon sur la main de son partenaire et fait son tir de l'intérieur du cerceau.
- Panier marqué = 2pts
- Passer de l'un à l'autre en suivant l'ordre "1", "2", "3", "4" et "5" puis recommencer



FOURNIER Junior

- L'élève tentera le plus grand nombre de LF possible pendant 45s
- Les élèves rebondeurs / passeurs récupèrent le ballon et font une passe à l'élève porteur.
- L'élève passeur portera le ballon sur sa main pour que l'élève joueur puisse prendre celui-ci et faire son tir.
- Panier marqué = 1pt