

LES COMPETITIONS EN MINI-BASKET

PHILOSOPHIE GENERALE

Le mini basket est un jeu, basé sur le basket-ball, destiné aux enfants de 5 à 11 ans. La finalité de ce jeu doit être le développement, la socialisation et le plaisir de l'enfant. Développement de ses capacités physiques et psychomotrices. Sa socialisation par le respect de règles, l'apprentissage de la vie en groupe et le respect de l'autre (partenaires, adversaires, arbitres, entraîneur, etc.). Son plaisir de jouer, de marquer des paniers, d'éprouver des satisfactions.

En aucun cas le mini basket doit avoir pour objectif la recherche d'une performance sportive des enfants ou le désir de reconnaissance d'une compétence quelconque de l'adulte.

C'est dans ce but qu'en collaboration avec les responsables des écoles de basket du département nous avons rédigé les quelques règles qui suivent. Nous espérons que vous saurez en respecter l'esprit.

REGLEMENT DEPARTEMENTAL BABY ET MINI-POUSSIN

Pour des raisons philosophiques, la commission mini basket ne souhaite pas organiser un championnat traditionnel dans les catégories baby et mini poussins. Nous préférons la formule des plateaux. Ces plateaux ne doivent pas être une compétition en tant que tel mais un lieu de rencontre et de jeu entre des enfants du même âge et du même niveau de compétence.

Ils sont constitués pour moitié de jeux de basket et pour l'autre moitié de rencontres. Ils doivent permettre à tous les enfants de participer sans exclusion. La partie jeu permet de lisser les différences de niveau entre les enfants. La partie rencontre permet de satisfaire leur désir de compétition.

A l'issue des plateaux, il n'y a pas de vainqueur ni de perdants. Le jeu prime sur l'enjeu, le plaisir sur le résultat. Tout le monde se retrouve autour d'un goûter offert par le club recevant.

1. BABY-BASKET

Le comité départemental n'organise pas de compétition concernant cette catégorie.

Les babies basketteurs peuvent participer aux tournois suivants :

- Tournoi d'Halloween du Stade Lavallois (octobre/novembre)
- Tournoi de Noël à AZE (décembre)
- Tournoi des Chtis Mayennais à Mayenne (février/mars)
- Baby Basket Tournament à Evron (mai/juin)

En plus, chaque club peut à son initiative organiser une rencontre avec un ou plusieurs autres clubs sous forme de plateau. Les contacts se font directement entre clubs. Vous pouvez pour cela utiliser l'outil Baby ball de la Fédération.

2. MINI-POUSSINS

Le comité départemental tient à jour un calendrier sur le site Internet du comité. Ce calendrier comporte les plateaux organisés par les clubs et les différents tournois départementaux organisés à différentes époques de l'année :

- Tournoi d'Halloween du Stade Lavallois (octobre/novembre)
- Tournoi de Noël à AZE (décembre)
- Tournoi des Chtis Mayennais à Mayenne (février/mars)
- Tournoi de carnaval à L' U.S. Laval (mars/avril)
- Tournoi des mille pattes à Saint-Berthevin (mai)
- Baby Basket Tournament à Evron (mai/juin)

Chaque club engageant une équipe mini poussin doit obligatoirement organiser durant la saison un plateau dans la catégorie concernée (débutant ou confirmé).

La durée d'un plateau est en moyenne de 1 h 15 environ et ne doit pas dépasser 1 h 30 selon le planning suivant :

- Accueil des enfants et constitution des équipes : 10'
- Jeux de basket : de 30' à 40' selon le nombre d'équipes
- Matches : 6 x 4' non décomptées
- Goûter : 10'
-

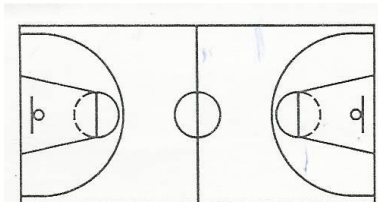
Selon le niveau des participants (débutants ou confirmés) il est possible d'aménager le planning avec plus de jeux et moins de matchs (débutants) ou le contraire (confirmés), voir ne faire que des matchs.

Les clubs se portent volontaires pour organiser un ou plusieurs plateau(x) à une date de leur choix lors du Forum Départemental. A l'issue de ce Forum, le comité édite le calendrier pour la saison. En plus du site Internet du comité, un calendrier des plateaux est adressé à chaque correspondant mini basket au début de chaque mois. Ensuite, les clubs s'inscrivent directement auprès du club organisateur en fonction de leurs possibilités. Le club organisateur accepte les inscriptions dans la limite de sa capacité d'accueil. Lors d'un plateau, une feuille de marque doit obligatoirement être établie et envoyée au comité départemental à l'issue de celui-ci.

LES DIFFERENTES FORMES DE PLATEAUX POSSIBLES

Chaque club en fonction de ses infrastructures ne peut pas accueillir le même nombre d'enfants voici quelques possibilités d'organisation.

1/ Un seul terrain centrale



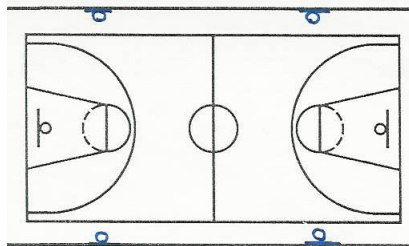
Effectif conseillé : de 0 à 24 enfants, 4 équipes de 6 joueurs.

Organiser 2 jeux différents sur chaque $\frac{1}{2}$ terrain puis un jeu avec les 4 équipes. Ensuite faire 4 matchs sur le terrain selon le tableau suivant :

Soit 4 équipes : A B C et D

	Jeu n° 1	Jeu n° 2	Jeu n° 3	Match	Durée
Rotation 1	A et B	C et D			10'
Rotation 2	C et D	A et B			10'
Rotation 3			A, B, C, et D		10'
Rotation 4				A contre C	6'
Rotation 5				B contre D	6'
Rotation 6				A contre D	6'
Rotation 7				B contre C	6'

2/ Deux terrains en largeur



Effectif conseillé : de 0 à 36 enfants, 4 à 6 équipes de 6 joueurs.

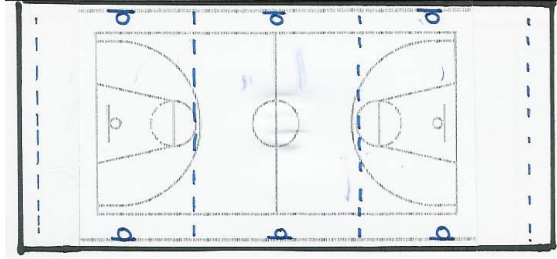
Organiser 2 jeux différents sur chaque terrain. Chaque équipe doit faire les 2 jeux contre un adversaire différent. Ensuite faire des matchs sur les 2 terrains selon le tableau suivant :

Soit 6 équipes : A B C D E et F

	Jeu n° 1	Jeu n° 2	Terrain 1	Terrain 2	Exempt	Durée
Rotation 1	A et B	C et D			E et F	10'
Rotation 2	C et E	A et F			B et D	10'
Rotation 3	D et F	B et E			A et C	10'
Rotation 4			B contre D	A contre C	E et F	10'
Rotation 5			A contre E	B contre F	C et D	10'
Rotation 6			C contre F	D contre E	A et B	10'

Les équipes exemptes peuvent "arbitrer" les jeux (compter les points, vérifier les équipes qui trichent ou ne respectent pas les consignes, vérifier les violations, etc.) et encadrer les matchs (arbitrage, chronométrer, compter les points, etc.)

3/ Trois terrains en largeur



Effectif conseillé : de 0 à 48 enfants, 6 à 8 équipes de 6 joueurs.

Organiser 3 jeux différents sur chacun des terrains, exemple :

- Un jeu de dribbles
- Un jeu de passes
- Un jeu de tirs

Puis faire des matchs sur les 3 terrains. Les équipes tournent selon le tableau suivant :

Soit 8 équipes : A B C D E F G et H

	Jeu n° 1	Jeu n° 2	Jeu n° 3	Exempt	Durée
Rotation 1	A et B	C et D	E et F	G et H	10'
Rotation 2	C et E	G et F	D et H	A et B	10'
Rotation 3	G et D	H et B	A et C	E et F	10'
Rotation 4	F et H	A et E	B et G	C et D	10'
	Terrain 1	Terrain 2	Terrain 3		
Rotation 5	A contre D	B contre E	C contre G	F et H	6'
Rotation 6	E contre G	D contre F	A contre H	B et C	6'
Rotation 7	B contre F	C contre H	E contre D	A et G	6'
Rotation 8	A contre F	G contre H	C contre B	D et E	6'

Les équipes exemptes peuvent "arbitrer" les jeux (compter les points, vérifier les équipes qui trichent ou ne respectent pas les consignes, vérifier les violations, etc.) et encadrer les matchs (arbitrage, chronométrer, compter les points, etc.)

REGLEMENT DEPARTEMENTAL POUSSINS/POUSSINES

1/ LE CHAMPIONNAT

Règles d'engagement :

Les équipes masculines seront composées uniquement de licenciés masculins. Une féminine sera tolérée par équipes, **Une équipe masculine présentant 2 filles ou plus, devra être inscrite uniquement en catégorie mixte.**

Les équipes féminines seront composées uniquement de licenciées féminines. Un garçon sera toléré par équipe. **Une équipe féminine présentant 2 garçons ou plus, devra être inscrite uniquement en catégorie mixte.**

PHILOSOPHIE	REGLEMENT	CONSEIL D'APPLICATION
<p>L'objectif de la compétition est de permettre aux équipes de jouer par niveau de compétence.</p> <p>Toutes les rencontres de la saison doivent être les plus équilibrées possibles dans un objectif de progression des enfants.</p> <p>Les scores fleuves et déséquilibrés ont souvent pour conséquence l'abandon des enfants, ce qui n'est pas le but du Comité Départemental.</p> <p>la COMPETITION : OUI la CHAMPIONNITE : NON</p>	<p>La compétition se déroulera en deux étapes :</p> <p>1/ Une phase de brassage pour confirmer les engagements qui se feront dorénavant par Internet (trois ou quatre journées).</p> <p>2/ Deux phases de compétition (douze journées minimum).</p> <p>Trois niveaux de compétition seront proposés :</p> <ul style="list-style-type: none">• Confirmés• Débrouillés• Débutants <p>Il n'y aura ni classement, ni finale départementale dans cette catégorie.</p>	<p>Engagez votre équipe selon son niveau réel de compétence.</p> <p>En cas de doute, la phase de brassage et le Forum départemental permettront de confirmer ou de rectifier votre choix.</p>

2/ LES RENCONTRES

PHILOSOPHIE	REGLEMENT	CONSEIL D'APPLICATION
<p>Le dialogue permet souvent de régler les problèmes.</p> <p>La prévention est toujours plus efficace que la sanction.</p>	<p>Avant chaque rencontre, une courte réunion doit avoir lieu entre les deux entraîneurs et les arbitres afin de se mettre d'accord sur les tolérances et adaptations concernant l'arbitrage, en fonction du niveau</p>	<p>Se mettre d'accord sur le jeu de début de rencontre et l'application des règles en fonction du niveau de son équipe. Eventuellement individualiser les adaptations pour supprimer les défauts d'un joueur (fautes trop nombreuses, marcher</p>

	de chaque équipe.	trop fréquents, etc.)
--	-------------------	-----------------------

PHILOSOPHIE	REGLEMENT	CONSEIL D'APPLICATION
Augmenter la participation de tous les enfants et leur permettre de perfectionner leurs fondamentaux sans distinction de niveau et de compétence. Les temps de jeu ont été pensés par la commission médicale en fonction de leur âge.	Le match se déroule en 6 quarts temps de 4 minutes . Le temps de jeu est décompté à l'identique du règlement officiel de Basket-ball. Laisser 1' entre chaque période et 5' entre les périodes 3 et 4.	Plus de temps mort autorisé. Plus de changements autorisés durant la rencontre sauf cas exceptionnels (blessure, asthme, etc.)

PHILOSOPHIE	REGLEMENT	CONSEIL D'APPLICATION
Permettre un jeu clair, aéré et vivant. Eviter l'effet de grappe autour du ballon avec de nombreux contacts et arrêts de jeu. Tous les enfants doivent participer quelque soit leur niveau. Un enfant ne doit pas se déplacer pour jouer 4 minutes.	Les rencontres se déroulent en 4 contre 4. Chaque joueur doit prendre part à trois périodes minimum . Un effectif de 8 joueurs maximum est autorisé sur la feuille.	

PHILOSOPHIE	REGLEMENT	CONSEIL D'APPLICATION
Le mini basket c'est du basket avec un matériel adapté à l'âge des enfants.	Les rencontres se déroulent sur un terrain classique avec : <ul style="list-style-type: none"> • Un ballon taille 5 • Des paniers à 2,60 m 	Possibilité de faire jouer des rencontres sur des terrains en largeur (deux rencontres en simultané) si problème de créneaux horaires par exemple.

3/ L'ENTRAINEUR

PHILOSOPHIE	REGLEMENT	CONSEIL D'APPLICATION
Avant d'être un technicien, l'entraîneur se doit d'être avant tout un EDUCATEUR .	L'entraîneur est responsable de son équipe. Il se tient dans sa zone de banc et donne des conseils à ses joueurs de façon posée. Il se comporte de manière courtoise avec les officiels, les adversaires et le public. Tout débordement pourra entraîner son exclusion. Il est responsable des changements et des temps morts.	Pas question ici de faute disqualifiante. Le dialogue doit prévaloir. N'hésitez pas cependant à remonter vers la commission tous les incidents dont vous seriez spectateurs.

4/ L'ARBITRAGE

GENERALITES

PHILOSOPHIE	REGLEMENT	CONSEIL D'APPLICATION
<p>Impliquer les licenciés à la vie du club.</p> <p>Eduquer les jeunes joueurs (minimes, cadets) contestataires</p>	<p>Le club recevant assurera l'arbitrage de la rencontre.</p>	<p>Eviter de mettre deux très jeunes joueurs pour arbitrer cette catégorie. Impliquer des parents ou votre école d'arbitrage par exemple.</p>

A/ LES VIOLATIONS

PHILOSOPHIE	REGLEMENT	CONSEIL D'APPLICATION
<p>Limiter le nombre de règles à faire respecter pour conserver le jeu vivant et permettre la compréhension des enfants.</p> <p>L'arbitrage se doit de privilégier l'aspect pédagogique.</p> <p>Les arbitres ne sont pas là pour sanctionner mais pour expliquer. Il faut donc éviter les arbitres trop jeunes.</p> <p>La parole nous semble plus adaptée que le sifflet et les gestes.</p>	<p>La sortie de balle : respecter les limites du terrain.</p> <p>Le marcher : avoir une certaine tolérance selon le niveau des enfants.</p> <p>Les reprises de dribble : après avoir arrêté dribbler on ne peut pas dribbler à nouveau.</p> <p>Les portés de balle : la main ne doit pas se trouver sous le ballon.</p> <p>Pour les autres règles :</p> <ul style="list-style-type: none"> • 3" et 5 " • 8" et 24" • Retour en zone • Panier à trois points • Fautes d'équipe <p>Elles ne seront pas appliquées sauf demande particulière lors de la concertation d'avant match.</p>	<p>Lors de la réunion de concertation avec les entraîneurs, avant la rencontre, situer le niveau des joueurs et donc le niveau d'intervention de l'arbitrage.</p> <p>Adopter une attitude préventive pour des règles telles que 3" ou 5", retour en zone. Expliquer plutôt que sanctionner.</p>

B/ LES FAUTES

PHILOSOPHIE	REGLEMENT	CONSEIL D'APPLICATION
<p>L'enfant doit apprendre à se maîtriser et à canaliser son énergie.</p> <p>La règle du : "pas de contact" nous paraît fondamentale.</p>	<p>Les contacts sont strictement interdits entre les enfants, surtout s'ils sont porteurs du ballon.</p> <p>Les lancers francs peuvent être tirés entre 4m (ligne pointillée) et 5,60m (ligne des lancers francs) de l'aplomb du panier</p>	<p>Là aussi l'adaptation au niveau des joueurs est primordiale. Chez les confirmés la lutte pour le ballon devra être permise. Alors que chez les débutants, dans certains cas il sera possible d'interdire de prendre le ballon dans les mains d'un joueur.</p>

5/ LA TABLE DE MARQUE

PHILOSOPHIE	REGLEMENT	CONSEIL D'APPLICATION
Le développement du basket passe par l'augmentation du nombre de nos licenciés. Les licences T sont gratuites dans cette catégorie.	Les joueurs devront obligatoirement être licenciés.	Ajuster le nombre de vos équipes au nombre de licenciés que vous avez.

PHILOSOPHIE	REGLEMENT	CONSEIL D'APPLICATION
Le mini basket est un JEU. Le mini basket n'est pas la victoire à tout prix. Toute rencontre doit mettre en avant les valeurs éducatives de notre sport.	La feuille de marque sera remplie normalement et les enfants pourront la consulter à tout moment. Cependant l'écart entre les deux équipes ne pourra pas excéder 25 points sur le tableau d'affichage. Les résultats nuls sont autorisés.	Eviter de valoriser les résultats dans la presse. Valoriser plutôt les valeurs éducatives que vous développez au sein de l'école de basket.

6/ L'APRES MATCH

PHILOSOPHIE	REGLEMENT	CONSEIL D'APPLICATION
Un esprit convivial doit présider à chaque rencontre de mini basket. Le mini basket c'est la fête	La rencontre se terminera par une poignée de main entre les enfants des deux équipes et entre les enfants et les officiels. Elle sera suivie, dans la mesure du possible, d'un goûter rassemblant les deux équipes, les entraîneurs, les arbitres et les parents.	Solliciter les parents des enfants pour faire un gâteau à tour de rôle lors des matchs à domicile.

PHILOSOPHIE	REGLEMENT	CONSEIL D'APPLICATION
S'assurer que l'esprit qui inspire le présent règlement est respecté.	La feuille de marque devra être envoyée au comité dans les 48 heures suivant la rencontre par le club recevant. Elle sera vérifiée par la commission mini basket pour : Vérifier que les joueurs sont licenciés (qualification et surclassement). Vérifier que les équipes sont dans la bonne formule de compétition (écart au score).	N'hésitez pas à contacter la commission si votre équipe n'est pas à sa place dans sa poule.

Si chaque saison toutes les rencontres se déroulent dans un bon climat et que celles de la troisième étape sont disputées (scores serrés), conditions qui permettront aux enfants de progresser et de s'épanouir dans notre activité, nous aurons atteint notre objectif.